

Council of Social Welfare

大 淀 町

社協だより

第 号
平成 年
月発行

えがおで介護
こころのネットワーク
あんしんサポート



復興を願って!!

【義援金活動に取り組んでくださった希望ヶ丘小学校の皆さん!!】

発行所／社会福祉法人 大淀町社会福祉協議会
〒638-0821 大淀町下湊 1223 番地 TEL0747 - 52 - 1941
社協だよりは、共同募金の配分金により作成しております

熊本地震

被災地支援の報告

4月14日に発生した地震は、日本の内陸型地震では観測史上最大で九州地方に壊滅的な被害をもたらしました。被災された方々に心よりお見舞いを申し上げます。

また、国内外から被災地に対し、支援の輪が広がり、現在も復興支援への取り組みが継続されています。

このような状況の中で、大淀町・大淀町社会福祉協議会は被災を受けた地域へ義援金の街頭募金活動を4月23日・24日に実施しました。

町内では総額1207万4315円の義援金が集まりました。集まったお金は日本赤十字社を通じ被害を受けた地域に届けられます。

被災地支援にご理解ご協力いただきありがとうございます。大淀町社会福祉協議会は、一日も早い被災地の復興を願っています。

熊本地震 募金額

募金の種類	金額
個別募金	111,000 円
団体募金	10,196,076 円
街頭募金	1,639,234 円
募金箱	128,005 円
合計	12,074,315 円



【街頭募金活動の様子】

病院ボランティア

おうち

「桜梨」が活動開始しました!!

昨年度から準備を進めていた南奈良総合医療センター内での病院ボランティア活動が平成28年4月4日(月)より始まりました。平日の8時30分から11時00分までの2時間30分、病院の1階で活動されていますので、南奈良総合医療センターでわからないことや手を借りたい時などは、お気軽に声を掛けてみて下さい。

現在、ボランティア登録者数は17名で活動を行っています。主な活動内容は、病院施設内の案内や再来受付器の使用方法・診療費自

動支払機の操作補助などが主となっています。

ボランティアの募集は随時行っていますので、「私も何かできるかも!!」と思われる方は、一度、南奈良総合医療センターへお問い合わせください。



【病院ボランティア活動の様子】

平成 27 年度決算報告

平成 27 年度の大淀町社会福祉協議会会計収支決算並びに事業は、下記のようになっております。

■一般会計

(単位：千円)

■事業活動計画書

(単位：千円)

資金収支収入の部		資金収支支出の部		事業活動収入の部		事業活動支出の部	
会費収入	35	人件費支出	185,886	会費収益	35	人件費	185,886
寄付金収入	440	事務費支出	40,875	寄付金収益	440	事務費	40,874
経常経費補助金収入	29,130	助成金支出	650	経常経費補助金収益	29,130	助成金	650
受託金収入	45,969	共同募金配分金事業	441	受託金収益	45,969	その他	441
事業収入	7,645	固定資産取得支出	772	事業収益	7,645	減価償却費	981
介護保険事業収入	133,519	/	/	介護保険事業収益	133,519	/	/
障害福祉サービス等事業収入	8,268			障害福祉サービス等事業収益	8,268		
医療事業収入	3,028			医療事業収益	3,028		
受取利息配当金収入	509			受取利息配当金収益	509		
その他の収入	0			その他の収益	0		
運営安定積立金資産取崩収入	1,600			運営安定積立金取崩収益	1,600		
合計	230,143			合計	228,624		

■貸借対照表

(単位：千円)

資産の部		負債・純資産の部	
流動資産	106,170	流動負債	6,435
基本財産	1,000	基本金	1,000
その他の固定資産	76,413	その他の積立金	75,568
		次期繰越金活動増減差額	100,580
資産の部合計	183,583	負債・純資産の部合計	183,583

資金収支計算書

1年間における収入及び支出を示した計算書です。

事業活動計算書

1年間の事業活動を行った結果の損益状況を示した計算書です。

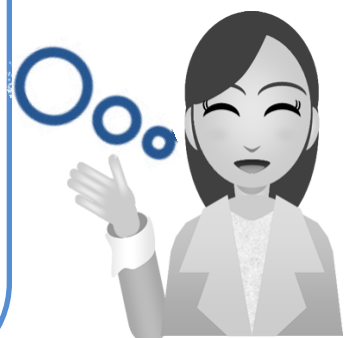
貸借対照表

資産、負債及び純資産の状態を示した表です。

■事業報告

「住み慣れた地域で共に支え合い、幸せに暮らせるふくしのまちづくり」を、法人理念に掲げ下記の重点推進項目を実施して参りました。

- ・ 地域福祉活動の積極的な推進
- ・ 地域包括支援センターの運営
- ・ 介護サービス事業の運営
- ・ ボランティアの育成と活動の推進
- ・ 福祉に携わる人材の確保・育成と資質の向上推進
- ・ 福祉サービスの苦情解決事業及び第三者委員の設置



あんしん メール

～頼れる地域のサポーター～

●かくれ脱水
自覚症状のない脱水症の初期状態です。夏バテ、疲れやすい、食欲不

暑い夏が近づいてきました。汗をかいたらしっかりと水分補給をしていますか!?
高齢者は脱水症に気が付きにくく、診断が遅れがちになる恐れがあります。

●脱水症の早期発見
脱水症状を起こしている、皮膚に張りがない、体温調整ができない

振の背景には「かくれ脱水」が潜んでいるかもしれません。脱水症は進行するまで気づきにくく、早い段階で有効な対策がとられない場合が多いです。

●脱水症の予防
とにかく、高温多湿を避けることと、こまめな水分補給で脱水症状の予防には非常に効果がありますので、まずはその辺りから

など身体に出る特徴以外にも「なんとなく元気がない」と言った些細な症状がサインにもなります。脱水症状のサインを見逃さないようにしましょう。



夏に潜む高齢者の危険 見逃さないで！それ脱水症状かも

●あんしんサポーターでは
(地域包括支援センター)
「家族介護者教室」や「出前講座」などでもお話しますので、お気軽にご相談ください。

たくみ 匠～地域で働く元気人～

今回は、石垣重雄さんを紹介します。石垣さんは約15年前から能面の制作に携わられています。能面は四角い檜材から彫刻、塗り、彩色を経て作り出され、創意工夫しながら面打ちに励まれています。



石垣 重雄 さん
(車坂町)

能面を住民の方に広く周知したく、町内で能楽を開催する際には一緒に展示も行われています。また、神社へ能面の奉納もされており、後世へ伝統文化の継承と活性化につなげていくために、能面の制作を続けられています。

匠のひと言

「能面のような表情」とは、よく無表情の喩えとして用いられますが、能の世界は物語よりも人間の情や内面を表現するのが大きな特徴です。形にできれば良いと言うものではなく、怒り、悲しみ、喜びなどといった表情が出せるという奥深さが能面にはあります。

能面を実際に見たことがある人は決して多くありません。能面を通して、普段接することのない文化に触れていただき、何かお役に立てることができれば幸せと思っています。

あとがき

日に日に熱くなってまいりました。本格的な夏の始まりです。

●あんしんサポーターでは
(地域包括支援センター)
「家族介護者教室」や「出前講座」などでもお話しますので、お気軽にご相談ください。



(西)