

Council of Social Welfare

大 淀 町

えがおで介護
こころのネットワーク
あんしんサポート

社協だより

平成27年
7月号



車いす移動車で
お出かけしませんか？



発行所／社会福祉法人 大淀町社会福祉協議会

〒638-0821 大淀町下淵1223番地 TEL 0747-52-1941

社協だよりは、共同募金の配分金により作成しております

第2次おおよどアクションプラン
(第2次大淀町地域福祉計画・地域福祉活動計画)



大淀町・大淀町社会福祉協議会
平成27年3月

●第2次大淀町地域福祉計画・
地域福祉活動計画ができました。

昨年より福祉団体や福祉関係者の方を中心に話し合い、住民の皆様にも聞き取り調査をご協力いただき大淀町地域福祉計画・地域福祉活動計画が出来上がりました。

第2次計画につきましては平成27年度から平成32年度までの計画となっております。また第2次計画は、住民の皆様が実際に地域で抱える福祉課題を皆様の手によって解決し、地域福祉の担い手となり「福祉のまちづくり」を進めていくための計画です。計画の実践・実現に向けて多くの住民の皆様のご支援とご協力をよろしく願致します。

出来上がった計画書につきましては町内の関係機関などに配布をさせていただきます。

ニューフェイス紹介

●大淀町地社会福祉協議会に保健師2名が仲間として加わりました。

昨年10月と今年4月より地域包括支援センターで保健師として、住民の皆様が安心して暮らしていただけるように、介護予防の助言や指導などの業務を日々頑張っています。

地域包括支援センター

桑村 悠子

本人から一言

経験、個性豊かな諸先輩方に育ててもらっています。見かけたら声を掛けてくださいね。これからよろしくお祈いします。



地域包括支援センター

岡本 親弥

本人から一言

利用者さんとの交流を大切にしながら楽しく仕事をし、報告・連絡・相談を怠らないように頑張りますのでよろしくお祈いします。

車いす移動車貸付事業

貸出期間：原則として3日間（相談により延長可）

料 金：燃料費として走行距離1kmにつき50円

※有料道路料金、有料駐車場料金、故意又は重大な過失により損傷修繕費は、自己負担となります。

また、交通事故については、自己責任です。



ちょっとお出かけしませんか!?

平成26年度決算報告

平成26年度の大淀町社会福祉協議会会計収支決算並びに事業は、下記のようになっております。

■一般会計

(単位：千円)

資金収支収入の部		資金収支支出の部	
会費収入	35	人件費支出	173,641
寄付金収入	772	事務費支出	41,420
経常経費補助金収入	27,508	助成金支出	570
受託金収入	43,026	その他の支出	4
事業収入	6,306		
介護保険事業収入	125,703		
障害福祉サービス等 事業収入	7,736		
医療事業収入	3,526		
受取利息配当金収入	596		
その他の収入	589		
運営安定積立金資産 取崩収入	540		
合計	216,339	合計	215,635

■事業活動計画書

(単位：千円)

事業活動収入の部		事業活動支出の部	
会費収益	35	人件費	173,641
寄付金収益	772	事務費	41,420
経常経費補助金収益	27,508	助成金	570
受託金収益	43,026	その他	4
事業収益	6,306	減価償却費	1,208
介護保険事業収益	125,703		
障害福祉サービス等 事業収益	7,736		
医療事業収益	3,526		
受取利息配当金収益	596		
その他の収益	589		
運営安定積立金取崩 収入	540		
合計	216,339	合計	216,843

■貸借対照表

(単位：千円)

資産の部		負債・純資産の部	
流動資産	104,156	流動負債	5,940
基本財産	1,000	基本金	1,000
その他の固定資産	78,222	その他の積立金	77,168
		次期繰越金活動増減差額	99,270
資産の部合計	183,378	負債・純資産の部合計	183,378

資金収支計算書

1年間における収入及び支出を示した計算書です。

事業活動計算書

1年間の事業活動を行った結果の損益状況を示した計算書です。

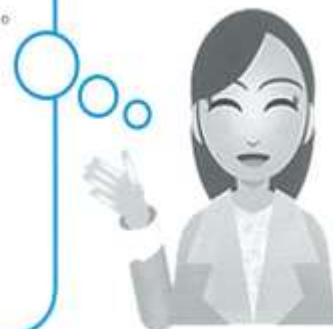
貸借対照表

資産、負債及び純資産の状態を示した表です。

■事業報告

「住み慣れた地域で共に支え合い、幸せに暮らせるふくしのまちづくり」を、法人理念に掲げ下記の重点推進項目を実施して参りました。

- ・地域福祉活動の積極的な推進
- ・地域包括支援センターの運営
- ・介護サービス事業の運営
- ・ボランティアの育成と活動の推進
- ・福祉に携わる人材の確保・育成と資質の向上推進
- ・福祉サービスの苦情解決事業及び第三者委員の設置



あんしん メール

～ 頼れる地域のサポーター～

● 高齢者の交通事故
奈良県警察調べでは人
身事故の約3割が高齢者

夏を迎え、何かと外に出かけることが多くなっているのではないのでしょうか。ご存知ですか？自転車や歩行者の交通事故が多くなっていることから、今年の6月に道路交通法が改正され、自転車のルールが厳しくなったことを。今回は、高齢者について取り上げます。

● 高齢者の交通事故

高年齢になると視野や聴力等の衰えから危険を察知する力が弱くなってしまう。また、危険に気づいても反応が遅くなり回避に間に合わないことが多いのも特徴です。

高年齢になると視野や聴力等の衰えから危険を察知する力が弱くなってしまう。また、危険に気づいても反応が遅くなり回避に間に合わないことが多いのも特徴です。

歩行者・自転車のマナー

高齢者が交通事故に巻き込まれる

● マナーを守って

「これくらい大丈夫」といった過信が命に関わってきます。

● あんしんサポートでは

(地域包括支援センター)

「信号や通行規制を守る」「無理な侵入や安全確認を怠らない」「飲酒運転はしない」横断歩道中以外の場所の横断歩道、横断歩道での信号無視などほとんどが高齢者自身による交通ルール違反が事故原因なので、必ずルールを守ってください。「ゆずりあう」気持ちの余裕がお互いの安全に結びつきます。今回は、強化された自転車

止まる そしてよく見る



夏買っ盛りと言つのに私に至っては、今年の3月に健康な身体をつくる言つ自標を設定し、日々の運動で汗を流しています。(西)

たくみ 匠 ～地域で輝く元氣人～



深慮 公代さん (吉野平)

今回は町内で「笑いヨガ」を広めようという取り組みを深尾さんにご紹介させていただきます。元気がよく過ごしている様子を見て、笑いヨガと出会いました。

笑いヨガとは笑い体操とヨガの呼吸法を合わせていることから「笑いヨガ」と言うそうですが、心身ともにリフレッシュできる運動効果が得られます。

どのような笑いでも身体への健康効果は全く同じであるという科学的根拠に基づいた方法で、ご高齢の方でも簡単にできるヨガです。

匠のひと言

「笑いヨガで笑いの根を大淀町に広げ笑顔がいっぱいになる」をモットーに活動しています。笑う門には福来ると言うコトワザがありますが住民さんに福が来るようなお手伝いをします。笑いヨガでみんな元気に生き生きと暮らせるように共に活動できればと思います。イベント等があればぜひお声掛けくださいね。「笑顔に勝るクスリなし」



あとがき

うつつしい梅雨も明け、本格的な夏の到来です。水分補給をしつかり行い、バランスの整った食事を摂り、夏を乗り切りましょう。

夏買っ盛りと言つのに私に至っては、今年の3月に健康な身体をつくる言つ自標を設定し、日々の運動で汗を流しています。(西)

各種登記のことなら(相談 無料)

なかて 中出司法書士事務所

大淀町土田一八四一九 ライフ・コーナン横

JA西部支店前

☎0747(五二)六五七七